

NIÈVRE & SOMME

*Le magazine
des Vallées*

**NOS PRODUCTEURS
À L'HONNEUR !**

On vous donne
toutes les ficelles pour
consommer sain et local !

**DÉCOUVRIR
RESPIRER
PRENDRE LE TEMPS**

DOSSIER

*S'évader tout près
en toute liberté*
À pied, à vélo, en bateau...

Se retrouver

Partager de bons moments
avec ses proches

Prendre soin de soi

Nos solutions pour se recharger
en énergies positives

HAUT & FORT

HAUTS-DE-FRANCE



28

Se ressourcer au Prieuré de Moreaucourt



6

Balade facile sur La véloroute Vallée de La Somme

S'ÉVADER *TOUT PRÈS*

- Balade facile sur la Véloroute Vallée de Somme 6
- Dans les airs, 10 photos vues du ciel 8
- Se ressourcer loin des sentiers battus 10
- Randonnée canoë et paddle au fil de l'eau 12
- Ma ville, Domart-en-Ponthieu 14

PARTAGER *ENSEMBLE*

- Plaisirs simples avec les enfants à Samara 18
- Entre Art et Nature avec Chris Bagireau 20
- Suivez le guide 22
- Découvrir autrement La Grande Guerre à Vignacourt 24

PRENDRE SOIN *DE SOI*

- Retour aux sources au prieuré de Moreaucourt 28
- Nos plus belles balades 30
- Manger sain et local 32

DÉCOUVREZ LA VALLÉE ADRESSES PRATIQUES REGARDS



12

Paddle au fil de l'eau, une sortie idéale en famille !



32

Manger sain et local... C'est possible sur notre Territoire !



14

Domart en Ponthieu, nos villages vus par ses habitants.

ÉDITO,

Parce que nous avons traversé une période inédite et bouleversante qui nous a contraints, durant plusieurs semaines, à rester cloîtrés chez nous, nous avons tous, aujourd'hui, besoin de sortir. L'envie de s'évader, de décompresser prend alors tout son sens !

Mais il n'est pas encore question de partir librement très, très loin... Ne serait-ce pas l'occasion de découvrir notre belle région ?

Dans ce premier numéro du Magazine « des 2 vallées », nous avons souhaité vous accompagner dans cette période de transition pendant laquelle nous devons tous reprendre lentement le cours normal de nos vies. Au travers de rencontres avec nos professionnels du tourisme, de témoignages d'habitants, d'expériences racontées par une bloggeuse en quête d'évasion, vous pourrez trouver de bonnes idées pour passer des vacances bienfaites à côté de chez vous.

Nos paysages ruraux sont des terrains de jeu idéal pour se reconnecter à la nature, se détendre et pratiquer des activités de plein air avec ses proches. Au fil des pages, vous découvrirez de nouveaux horizons et les bienfaits de marcher au calme dans nos grands espaces préservés.

A pied, à vélo, en bateau... vous succomberez sans nul doute aux charmes de nos campagnes. Flâner de rue en rue, prendre le temps de réfléchir, d'observer ce qui se passe autour de vous suffira à vous convaincre que l'on est bien ici !

Et puis parce qu'il est important de mêler le bonheur des yeux au bonheur des papilles, nous vous aiderons à trouver les bonnes adresses de nos producteurs et artisans. Consommer local, après ce moment difficile, c'est aussi éprouver la satisfaction de soutenir les petites entreprises.

Alors, comme le voyage commence souvent à côté de chez soi, nous vous souhaitons de belles découvertes chez nous !

L'équipe de La maison du tourisme Nièvre et Somme

Ce magazine vous est offert par La Maison du Tourisme Nièvre et Somme.

Directeur de publication : René Lognon
Photographie de couverture : CRT Hauts-de-France/ Stéphane Bouilland
Rédactrice en chef : Virginie Decorte
Rédacteur : Guillaume Fatras
Secrétariat de Rédaction : Elisa Houdant, Sébastien Sireau, Marie-France Decorte, Delphine Clabault
Conception et réalisation : Justine Miot / Atelier Compôte
Imprimé par : Imprimerie Leclerc à Abbeville

Document non contractuel.
Les tarifs et horaires indiqués dans cette brochure ne sauraient engager la responsabilité de la communauté de Communes Nièvre et Somme.

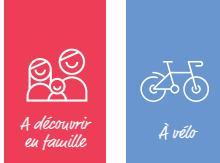


Soucieux de la préservation de l'environnement, la communauté de Communes Nièvre et Somme sélectionne des fournisseurs engagés dans une démarche environnementale. Ce document est imprimé sur du papier issu de forêts gérées durablement. Les encres utilisées sont des encres végétales. Tous les produits qui ont servi à la réalisation de ce document ont été recyclés ou retraités conformément à la certification Imprim'Vert.



S'ÉVADER TOUT PRÈS.

Au fil de ces pages, nous allons vous offrir quelques parenthèses de bonheur à deux pas de chez vous. L'idée est de vous permettre de découvrir ou de redécouvrir votre région sous un nouveau jour en vous adonnant, tout simplement, à de nouvelles activités.



BALADE FACILE

SUR LA VÉLOROUTE VALLÉE DE SOMME

A vélo, à la force du mollet ou assisté par la fée électricité, le chemin de halage est particulièrement adapté : pas de voitures, une route plate et pleine de charme à travers une nature préservée.

La véloroute vallée de Somme, c'est le terrain idéal pour partir à vélo. Par définition, le chemin de halage suit le cours du fleuve, donc c'est plat... Les côtes qui vous laissent pantelant et à bout de souffle à leur sommet, il n'y en a pas ! Surtout, les voitures n'ont qu'un accès très limité à certains secteurs, vous vous retrouvez bientôt sur une voie sans circulation automobile, l'idéal pour

« ...C'est là que fut signé en 1475 le traité de paix qui mit fin à la guerre de Cent Ans ... »



© Nos cœurs voyageurs

6



pédaler avec les enfants. La véloroute vallée de Somme permet maintenant de rallier Péronne à la Manche sur près de 130 km, et le tronçon entre Ailly-sur-Somme et L'Etoile est un des plus bucoliques. Parti d'Ailly, on longe les marais, sous la pluie fine des feuilles de saules qui vous rafraîchit en été. L'enrobé de la piste est neuf, un régal pour rouler jusqu'à Picquigny. De belles vaches nantaises aux longs cils vous regardent pensivement passer tandis qu'elles broutent et entretiennent les marais. Avant le parc de Samara, faites une échappée hors des sentiers battus pour découvrir le point de vue de l'étang des Grandes Aiguilles. On entrevoit ensuite le château de la Chaussée-Tirancourt derrière la ramure puis c'est Picquigny. Traversant la Somme, on peut faire une excursion sur l'île de la Trêve, qu'une passerelle en bois relie à la route, au-dessus des eaux vives de la Somme sauvage. C'est là que fut signé en 1475 le traité de paix qui mit fin à la guerre de Cent Ans. Ensuite, la véloroute entame une longue section à l'écart des bourgs, une route presque à soi, qui se déroule le long de la fidèle Somme, toujours fraîche en été, toujours verte, avec



PICQUIGNY

AMIENS

ses grenouilles qui sautent dans l'eau à votre approche, les hérons statués qui les guettent, les poissons blancs qu'on aperçoit dans les eaux claires des contre-fossés... Quelques kilomètres après Picquigny, un chemin bucolique peut vous amener à ouvrir une parenthèse jusqu'au village d'Yzeux en rive droite, puis on laisse Hangest à main gauche pour pédaler de plus belle vers l'écluse de la Breilloire. Enfin on arrive à L'Etoile, retour à la civilisation après cette escapade cycliste mémorable.

7



RECOMMANDATIONS

La véloroute n'est pas un anneau de vitesse ! Ralentissez quand vous allez croiser des piétons et signalez votre présence d'un coup de sonnette. Ne roulez pas trop près des pêcheurs.

INFOS PRATIQUES



PRENDRE UN POT

En haut de la rue des Moulins bleus à L'Etoile, **Le café le rétro** est une bonne adresse pour se désaltérer après l'effort
TÉL. : 03 22 09 51 73

DISTANCES SUR LA VÉLOROUTE :

Ailly/Somme – Picquigny : 11km aller/retour
Ailly/Somme – Bourdon : 25 km aller/retour
Ailly/Somme – L'Etoile : 33 km aller/retour
Arriver par le train ou faire la navette : gares à Ailly-sur-Somme, Picquigny, Hangest.

LOUER DES VÉLOS :

Maison du Tourisme Nièvre et Somme
11 rue du pont – Ailly/Somme
TÉL. : 03 22 51 46 85
Vélos : 4h -7€ ; journée 12 €
Vélos à assistance électrique : 4h-12 € ; journée 20 €
VTT électriques : ½ journée -17 € ; journée 29 €
Remorque et siège bébé possibles

CYCLENSOMME

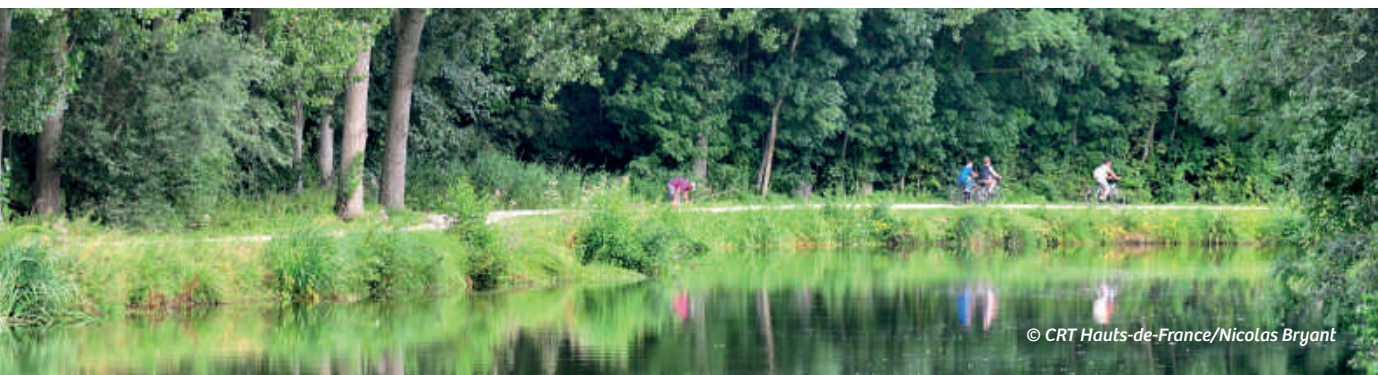
TÉL. : 06 29 50 34 13
www.cyclensomme.fr
Vélo : 4h-10€ ; journée 15€
Vélos à assistance électrique : 4h-20€ ; journée 30 €
Remorque et siège bébé possibles

BASE NAUTIQUE DE SAINT-SAUVEUR

Rue Maurice Thorez – Saint-Sauveur
TÉL. : 03 22 41 23 92
VTT : 4h-20€ ; journée 40€
VTT enfant : 4h-10€ ; journée 15€

N'oubliez pas

Lorsque vous prévoyez de louer du matériel, pensez à vous munir d'un chèque pour la caution !



© CRT Hauts-de-France/Nicolas Bryant

DANS LES AIRS,

10 PHOTOS VUES DU CIEL

Eric survole des paysages à couper le souffle, des sites historiques exceptionnels. Et c'est avec générosité qu'il partage avec nous quelques-unes de ses photos. ALORS, VOUS ÊTES PRÊTS À PLANER ?

Passionné de photographie, Eric est monté pour la première fois en paramoteur en 2013, lors d'un séjour à la montagne. Et depuis, il n'est jamais vraiment redescendu sur terre ! Aujourd'hui, il partage cette passion avec Stéphane, pilote certifié. Tous les deux survolent les quatre coins de la vallée de la Somme et de la Nièvre pour capturer les plus beaux paysages d'un point de vue inédit.



 SUIVEZ-LE SUR INSTAGRAM
[@chasseur_d_emotions](https://www.instagram.com/chasseur_d_emotions)



« Un peu plus loin on découvre le château de Picquigny et ses imposantes fortifications, la vaste colline de l'oppidum du camp César et le parc de Samara... ». De là-haut, c'est stupéfiant de découvrir les marques de l'histoire dans le paysage ! »



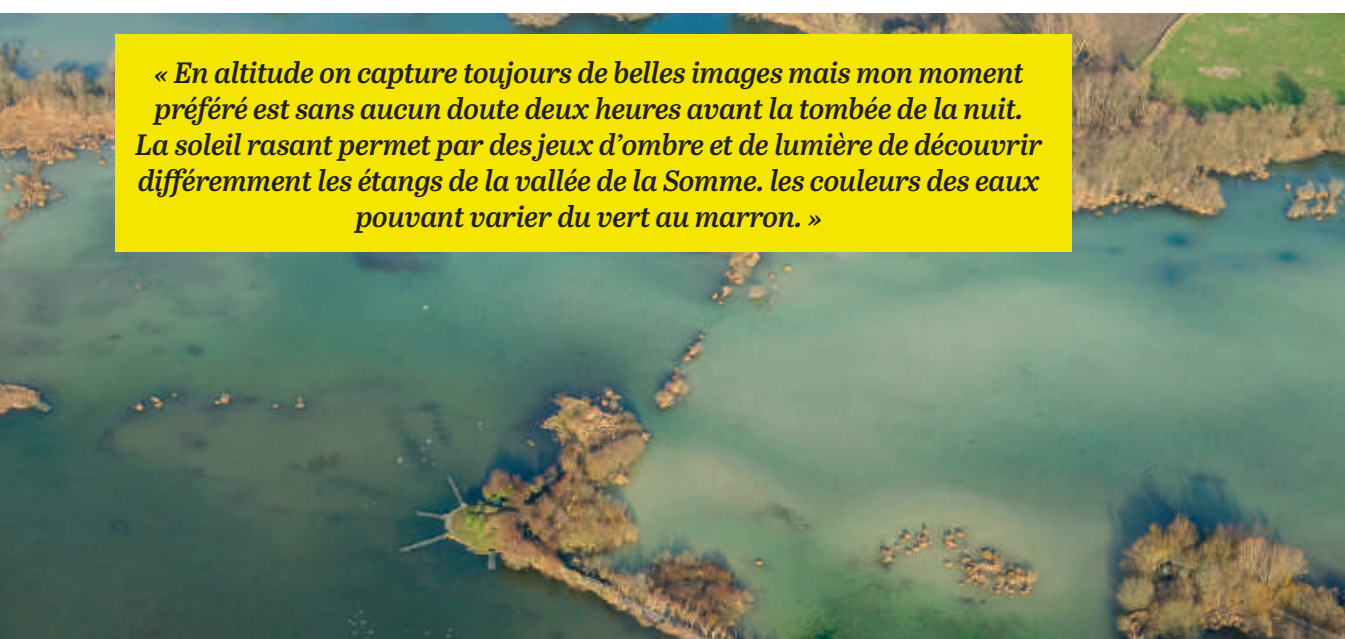
8

« La photo aérienne, c'est avant tout pour moi une autre manière de découvrir notre région, ses richesses patrimoniales, ses paysages, ses villes et villages. »



9

« Régulièrement, nous survolons le village de mon enfance, Vignacourt que j'affectionne plus particulièrement. Ici nous sommes juste au-dessus du clocher de l'église Saint-Firmin. »



« En altitude on capture toujours de belles images mais mon moment préféré est sans aucun doute deux heures avant la tombée de la nuit. La soleil rasant permet par des jeux d'ombre et de lumière de découvrir différemment les étangs de la vallée de la Somme. les couleurs des eaux pouvant varier du vert au marron. »





SE RESSOURCER

LOIN DES SENTIERS BATTUS - Par Laure

Devenir capitaine d'un bateau pour quelques heures sur la Somme, c'est possible !

Laure, connue aussi sous **@on par quand ?**, a tenté l'expérience !

Munie de son appareil photo, elle s'est laissée aller au fil de l'eau, l'occasion pour elle de faire le vide et de découvrir la richesse de notre belle vallée. **ON VOUS LAISSE DÉCOUVRIR !**

« Même après avoir voyagé dans plus d'une vingtaine de destinations, je prends toujours beaucoup de plaisir à découvrir la France. C'est en étant loin que j'ai réalisé à quel point la France est un pays au patrimoine exceptionnel. Depuis que je suis plus souvent en France, j'ai à

cœur d'explorer de nouveaux coins régulièrement en chaussant mes lunettes de la découverte, les mêmes que je porte dès que je voyage. Il y a un côté réconfortant et très excitant dans le fait d'aller faire une nouvelle activité tout près de chez soi. On évite la fatigue, c'est économique et on retire un véritable sentiment de satisfaction à l'idée d'avoir fait quelque chose d'enrichissant si simplement.

En venant à Ailly sur Somme pour faire de la barque électrique, je ne m'attendais pas à vivre une expérience si agréable. Pendant près de deux heures, nous avons vogué sur la Somme, bercés par le clapotis de l'eau et le chant de la nature. Dans cette barque silencieuse, j'ai eu le sentiment d'être au plus proche de la nature, de ne faire qu'un avec elle. L'eau était calme et le paysage nous offrait le spectacle des êtres vivants qui peuplent cet écosystème unique. J'ai pu observer des hérons, poules d'eau, libellules, poissons et autres petits animaux, vivre leur vie de la manière la plus paisible qui soit. Quelle chance de pouvoir s'immerger dans le paysage sans déranger !

SUIVEZ-LA
SUR INSTAGRAM ET FACEBOOK
@on par quand ?



© Somme Tourisme/Nicolas Bryant

« Dans cette barque silencieuse, j'ai eu le sentiment d'être au plus proche de la nature, de ne faire qu'un avec elle. »

J'ai admiré le reflet parfait de la nature verdoyante qui abonde sur les rives du fleuve, et pris le temps de couper le moteur de la barque quelques minutes, juste pour profiter du silence. Un moment absolument magique qui décuple le sentiment d'être seul au monde. Il faut dire aussi qu'en cette journée très ensoleillée du mois de juin, nous n'avons croisé que peu de plaisanciers. Pendant deux heures, nous avons choisi de rester sur la barque électrique, mais j'ai remarqué les tables de pique-nique et les pontons auxquels nous

aurions pu nous amarrer tout au long du chemin. Ces petits coins de tranquillité sont idéaux pour profiter pleinement des lieux. Pour ma part, j'aime tellement naviguer que je ne pouvais me résoudre à retourner sur la terre ferme tant que le temps de balade n'était pas écoulé.

« A tous les amoureux du calme et de la nature, je vous recommande vivement de profiter de la Somme en barque électrique lors d'une belle journée. »



IDÉAL
EN FAMILLE !

Prolongez la balade et pique-niquez sur les bords de Somme. Vous l'aurez bien compris, naviguer sur la Somme, c'est relaxant et reposant. Pour savourer pleinement cette journée, au cours de votre balade, arrêtez-vous sur les bords de Somme, faciles d'accès, grâce à des pontons. Vous n'aurez plus qu'à vous poser là pour un pique-nique. Savourez, chantez, riez, laissez-vous bronzer, et surtout, ouvrez vos oreilles : les oiseaux s'en donnent à cœur joie.

INFOS PRATIQUES

LOCATION DE BATEAUX ÉLECTRIQUES

MAISON DU TOURISME D'AILLY-SUR-SOMME

11 rue du pont
80470 Ailly-sur-Somme

Tél : 03 22 51 46 85

officedetourisme@nievresomme.fr

www.location.planetnautic.com/listings/ailly-sur-somme/

TARIFS :

Bateau 5 places : 1h30 : 45,00€ / 3h00 : 65,00€ / 5h00 : 80,00€

Bateau 7 places : 1h30 : 65,00€ / 3h00 : 80,00€ / 5h00 : 110,00€

Ouvert tous les jours en juillet-août - Réservation conseillée
Ouvert du lundi au samedi le reste de la saison
et sur réservation le dimanche

OÙ MANGER ?

Pensez à commander votre panier garni de produits locaux à **La maison du tourisme d'Ailly-sur-Somme**, vous serez heureux de pique-niquer sur les bords de Somme.

A mi-parcours faites une pause à **Samara**, des pontons ont été spécialement aménagés pour vous permettre de débarquer. L'occasion de déjeuner ou de prendre une glace au **Bistro de César**.



RANDONNER AU FIL DE L'EAU

RETOUR À LA NATURE

Les sports de pagaie ont toute leur place sur le territoire avec de belles randonnées sur la Somme...

Au choix, deux embarcations : le canoë ou le paddle.

Le paddle est cette planche de surf sur laquelle on pagaie debout, avec une pagaie à long manche. Il faut un peu d'équilibre pour ne pas tomber à l'eau, mais quelqu'un de raisonnablement sportif y arrive assez facilement. L'avantage du paddle, c'est la hauteur, on voit mieux au-dessus des berges du canal... par contre, il est plus difficile d'avancer quand le vent souffle.

L'autre option, c'est le canoë pour glisser au ras de l'eau, souvent en biplace avec la possibilité d'emporter son pique-nique dans un bidon.

ALORS, QUE CHOISIR ?

La communauté de communes dispose d'un très bel équipement, la base de la Catiche à Picquigny qui borde le bassin d'eaux-vives. Johann Beldame, le responsable de la base, va nous guider, lui qui voit passer 5500 personnes par an, qu'il initie aux sports de pagaie. « La randonnée en canoë c'est très accessible, c'est pour toute la famille, et vous avez le choix entre sorties accompagnées ou non. On a un autre regard par rapport à la simple randonnée terrestre sur le chemin de halage. » Va pour le canoë alors ! Le courant de la Somme aura aussi son petit avantage, il vous pousse comme une main invisible pendant la randonnée.

Pour un parcours à la demi-journée, on part généralement de la base de Picquigny avec pour objectif Hangest-sur-Somme. On embarque au pied de la base dans les derniers remous du bassin d'eaux-vives, pour être propulsés quelques centaines de mètres plus loin sur le canal de la Somme. Ici plus un bruit, plus de route ni de voie de chemin de fer, le fleuve trace paresseusement sa voie à travers les marais en pleine nature. Depuis l'eau, vous admirerez les berges fleuries le long de la véloroute avec toutes ces poules d'eau qui batifoleront à votre passage. Le parcours ne cesse de décrire de grandes courbes, passant au pied de l'abbaye du Gard, le long de champs de miscanthus « l'herbe à éléphants », sous les aulnes et les saules. Ce n'est qu'au bout d'une heure de pagayage qu'on arrive en vue d'une longue ligne droite, au niveau du barrage d'Hangest-sur-Somme.



© CDCK 80



Les fiches parcours sont à télécharger gratuitement !



© Roland Dumont Renard

Si vous avez opté pour le grand parcours proposé par la Base Nautique, bien vous en a pris, un très joli tronçon va être la cerise sur le gâteau de la rando. On enchaînera avec une descente de la vieille Somme en débarquant en rive gauche. Il s'agit de l'ancien lit de la Somme, resté sauvage malgré la canalisation intervenue au XIXe siècle. Embarquez à côté du barrage et dévaliez une partie intime du fleuve, qui sinue au pied des larris d'Hangest. « On fait des sorties

nature ici lors du Festival de l'Oiseau, » indique notre guide. Ouvrez bien l'œil et vous repèrerez le martin pêcheur bleu électrique et son vol fugace, ou celui plus saccadé du chevalier guignette, petit échassier blanc et brun. Quatre kilomètres de descente viennent clôturer la randonnée, qui vous emmène jusqu'à l'écluse de la Breilloire à Flixecourt, avec sa croquignollette maison éclusière. Une escapade en Somme...

RAFTING À PICQUIGNY



© comdesimages-TeddyHenin.com

Le raft, gros bateau gonflable échappé des torrents alpestres, se pratique à Picquigny où le courant est assez fort pour procurer de belles sensations à son équipage. Sans avoir la dextérité en eaux-vives que requiert le kayak, on s'éclate tout de suite sur le raft, d'autant qu'on est à plusieurs, jusqu'à 10 pagayeurs ! Pour tous ceux qui n'ont pas peur de l'eau et savent nager 25 m, c'est l'occasion d'une grande et franche partie de rigolade dans les vagues et les tourbillons de la rivière sauvage. Une rafraîchissante activité

particulièrement recommandée pour des enterrements de vies de garçon/jeunes filles, les cousinades, les retrouvailles entre amis... « On pratique le rafting en immersion, fait remarquer Johann Beldame, ce n'est pas qu'une balade comme on le pratique en montagne, on apprend la vie de la rivière en toute sécurité. On peut avoir de l'appréhension au début mais grâce à notre approche ludique, c'est rare qu'on ne me dise pas à la fin de la séance : je reviendrai ! »

INFOS PRATIQUES

BASE DE PICQUIGNY

Rue de l'abreuvoir
Tél. : 06 29 38 67 73

www.canoe-somme.com

TARIFS AVEC ENCADREMENT :
20 € par personne pour la demi-journée
25 € par personne pour la journée
20€ par personne 1h30 de rafting

LOCATION SEULE
15 € par personne petit parcours (jusqu'au barrage d'Hangest)
18 € par personne grand parcours (jusqu'à Flixecourt)

BASE DE SAINT-SAUVEUR

Rue Jules Verne
Tél. : 03 22 41 23 92

LA DEMI-JOURNÉE DE CANOË, PADDLE, PLANCHE À VOILE
12 € par personne
LA JOURNÉE DE CANOË, PADDLE, PLANCHE À VOILE
20 € par personne
PÉDALO POUR 4 PERSONNES
20 € l'heure

MAISON ÉCLUSIÈRE D'AILLY-SUR-SOMME

11 Rue du Pont
Tél. : 03 22 51 46 85

LOCATION DE CANOËS GONFLABLES DE RANDONNÉE
12€ par personne les 3 heures
25€ par personne la journée



DOMART-EN-PONTHIEU - Par Claire



© Delphine Duchatel



© Delphine Duchatel

QUELLE A ÉTÉ VOTRE PLUS BELLE DÉCOUVERTE ?

Plutôt qu'une découverte, j'ai eu de bonnes surprises en découvrant un réseau de médiathèque bien développé (bien que l'on puisse regretter l'arrêt de certaines manifestations comme le salon du livre), des équipements culturels variés (salles de spectacles, cinéma de Saint-Ouen notamment), et un réseau associatif présent.

Y-A-T-IL UN LIEU, UN COMMERCE OÙ VOUS AIMEZ VOUS RETROUVER AVEC VOS AMIS ?

Je fréquente aussi régulièrement que possible la Compoterie. C'est un jeune tiers-lieu rural qui a pour ambition de rayonner sur la vallée de la Nièvre, dont le local se trouve à Domart.

QUELLES SONT LES SPÉCIALITÉS DE DOMART-EN-PONTHIEU ?

A la boulangerie de Domart, le pain est très bon. Il y a aussi l'enduro, une bonne pâtisserie au chocolat. C'est un piège car c'est à côté de chez moi. La brasserie de la Somme, implantée à Domart réalise aussi des bières très originales. Et le cadre est très chouette.

QU'EST-CE QUI VOUS MANQUE LE PLUS QUAND VOUS VOUS ABSENTEZ ?

Mon jardin.



15

14

DEPUIS COMBIEN DE TEMPS VIVEZ-VOUS À DOMART-EN-PONTHIEU ?

Je vis à Domart depuis un peu plus de deux ans.

POUVEZ-VOUS VOUS PRÉSENTER ?

Je suis archéologue. Je m'intéresse surtout aux villes médiévales et modernes. Je suis originaire du Poitou-Charente. Née en Charente-Maritime, j'ai grandi dans la Vienne, à Poitiers. Avant de m'installer dans la Somme pour des raisons professionnelles, j'ai vécu plusieurs années en Champagne. Je n'ai pas de loisirs hors du commun. Je lis (surtout des BD), je regarde des films, j'aime les randonnées, la montagne, rénover ma maison, rencontrer mes amis, faire de nouvelles connaissances, découvrir de nouveaux lieux.

QU'EST-CE QUI VOUS A ATTIRÉ DANS CETTE VILLE ?

Ce sont à la fois le patrimoine et les paysages qui nous ont attirés. Nous travaillons à Amiens. Or à une distance acceptable de nos lieux de travail (en dépit de transports en commun peu développés), le cadre de vie y est, à nos yeux, mieux préservé que dans les alentours plus proches d'Amiens.

La présence d'établissements scolaires (de la maternelle au collège) ainsi que de commerces de proximité a aussi été déterminante dans notre choix d'installation.

OÙ AIMEZ-VOUS PRENDRE L'AIR, VOUS BALADER ?

Il y a beaucoup de lieux à découvrir autour des villages, mais aussi dans la vallée de la Somme. On y trouve à la fois un passé industriel, et les traces d'une histoire plus ancienne préservés.

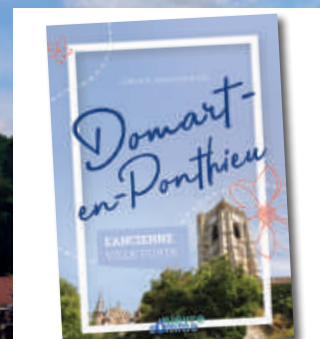
C'est pour moi agréable de vivre dans des lieux qui ont une histoire. Dans les paysages de la vallée de la Nièvre et du Ponthieu, celle-ci se lit bien.

OÙ VOUS ÉVADEZ-VOUS ?

A Domart-en-Ponthieu, nous nous situons un peu à mi-chemin entre terre et mer. Cela dépend donc des envies : la côte, les hortillonnages, Amiens, Saint-Riquier, Moreaucourt, la vallée d'Authie...

QU'EST-CE QUI SURPRENDRAIT UN NOUVEL HABITANT ?

Dans une région septentrionale où les paysages ont pu être marqués par la Grande guerre ou la grande culture, on se trouve ici dans une zone un peu différente où les vallées sont plus encaissées, les paysages plus fermés avec la présence d'espaces bocagers. Il y a aussi une plus grande variété des formes d'habitats et des modes de construction (alternance brique et pierre, briques, torchis). On retrouve aussi des espaces exceptionnels tant d'un point de vue patrimonial qu'environnemental (les larris, St Riquier, l'abbaye de Valloire, Picquigny, les anciennes tourbières de Long).



Un livre sur la commune est disponible à la Maison du Tourisme

PARTAGER ENSEMBLE.

Prendre du temps avec sa famille, ses amis, nous l'avons bien senti, ces derniers temps, c'est essentiel pour se sentir bien. S'émerveiller, jouer, se promener, voilà des plaisirs simples, à partager, qui contribueront à vous rendre heureux.

PLAISIRS SIMPLES AVEC LES ENFANTS

À SAMARA

« SAMARA, JE CONNAIS BIEN, J'Y SUIS ALLÉ QUAND J'ÉTAIS PETIT ! »

Nous sommes nombreux à avoir effectivement découvert le parc de Samara lors d'une sortie scolaire et à penser que l'on a « tout vu, tout fait ». Et pourtant, il reste mille et une choses à explorer grâce aux nouvelles expériences que le parc propose de vivre en famille.

RENOUER AVEC LA NATURE

On n'y pense pas souvent mais le parc de Samara est avant tout un espace naturel remarquable de 100 hectares où la nature est présente dans les moindres recoins. D'ailleurs, saviez-vous qu'il y a 400 000 ans les chasseurs-cueilleurs s'étaient déjà installés dans la vallée de la Somme pour ses richesses naturelles ? En se regroupant sur ce secteur de la vallée, ils pouvaient puiser leur nourriture dans la nature grâce aux techniques de la pêche, la chasse et la cueillette.

Aujourd'hui, même si l'on ne se nourrit plus de cette façon, la nature reste vitale pour notre bien-être, notre santé physique, psychique et intellectuelle. Scotchés devant nos écrans, petits et grands nous vivons de moins en moins en plein air. Or, c'est essentiel pour notre épanouissement ! A Samara, les grands espaces verts, la diversité de la végétation, les arbres, les fleurs, les plantes, les animaux... apportent la bonne dose de « vitamine N » (comme Nature) dont vous avez besoin. Les enfants pourront gambader librement dans l'arboretum, observer la vie qui fourmille dans le marais, écouter le gazouillis des oiseaux, s'approcher discrètement des moutons... Et si les enfants ne sont pas encore assez fatigués, montez jusqu'au sommet de l'oppidum, d'ici vous découvrirez un magnifique panorama sur le parc, la vallée de la Somme et ses étangs. Vous l'aurez bien compris : Samara est un véritable petit coin de paradis pour initier vos enfants à l'amour et la découverte de la nature.



© SAMARA_G. Crochez



© SAMARA_G. Crochez

PARTAGER ENSEMBLE - SAMARA

SE RETROUVER ET PARTAGER DES MOMENTS ENSEMBLE

Partager des moments en famille, sortir de son quotidien, c'est important pour les enfants, mais aussi pour les parents ! Et vous n'êtes pas obligés de partir de l'autre côté de la France pour ça. Le parc de Samara programme, tout au long de la saison, une grande diversité d'activités qui vous feront voyager dans le temps : taille de silex, allumage du feu, frappe de monnaie, tir à la sagaie, teinture végétale... chacun pourra choisir librement l'atelier qui lui convient.

C'est dans le village artisanal que vous trouverez les animateurs passionnés qui vous transmettront les gestes hérités de nos ancêtres. Pour la frappe de monnaie par exemple, les enfants apprendront à frapper une lentille de métal coincée entre deux coins. Les artistes en herbe pourront aussi s'essayer à l'aide d'ocres à la peinture rupestre et découvrir comment l'homme a laissé des dessins sur les parois des grottes depuis 30 000 ans ! Papa et maman pourront bien sûr prêter main forte ! Tout d'un coup, vous remarquerez comme les énergies s'apaisent autour de vous, tous concentrés sur les gestes à produire et sur l'objet à créer. Fière de son résultat, la famille pourra même emporter son œuvre à la maison et conserver un beau souvenir de ce moment partagé, loin du quotidien ! Ce moment ensemble, vous le vivrez, sans aucun doute, comme un temps suspendu, de calme et d'entraide.

© SAMARA_G. Crochez



© SAMARA_G. Crochez

VIVRE DES HISTOIRES

Vos enfants adorent qu'on leur raconte des histoires, des contes traditionnels... Normal, à travers eux, l'enfant s'évade dans un monde imaginaire où il pourra être selon son humeur du moment un chevalier ou une princesse, un Super-héros ou une Wonderwoman ! L'imaginaire est une denrée précieuse, alors pourquoi ne pas les aider à développer leur créativité ?

A Samara, c'est l'histoire de nos ancêtres que l'on raconte et plus particulièrement lors des événements pendant lesquels l'histoire devient vivante.

En 2020, ne loupez pas « les fêtes préhistoriques ».

Du 14 au 16 août, les reconstitutions d'habitat sont animées en costume d'époque : taille de silex, agriculture, cuisine, artisanat de la céramique, du fer et du bois, tissage... Petits et grands sont ainsi immergés dans le quotidien des hommes préhistoriques. Pour le côté festif, assistez aux concerts de musique préhistorique et folklorique. Un événement qui promet d'être riche en couleurs et plein de surprises. Idéal pour stimuler l'imaginaire de toute la famille !



© SAMARA_G. Crochez



© SAMARA_G. Crochez

Samara

Rue d'Amiens
80310 La Chaussée-Tirancourt

Tél. : 03 22 71 83 83

Ouvert du 29 mars au 1er novembre

Plus d'informations sur www.samara.fr

AGENDA

14/16 AOÛT - Les Fêtes préhistoriques

17 OCTOBRE AU 1ER NOVEMBRE - Vacances d'automne à Samara

19/20 SEPTEMBRE - Journées Européennes du Patrimoine



TEMPS DE PARTAGE

ENTRE ART ET NATURE - Avec Chris BAZIREAU

CULTIVER SON IMAGINAIRE ET SA CRÉATIVITÉ. TRANSMETTRE SAVOIR-FAIRE ET PASSION.

Proposer une parenthèse ressourçante dans un environnement agréable. Partager une immersion intemporelle en contact avec des matériaux chargés d'énergie tels que l'argile et la pierre.

Dessiner, tracer, graver, creuser, s'offrir un voyage intérieur. L'Atelier 22 propose des stages d'été de 3 jours, des ateliers découvertes d'une demi-journée et des ateliers pédagogiques, pour tout public y compris pour des personnes en situation de handicap.

20



**CHRIS BAZIREAU SCULPTEUR
ARTISTE PLASTICIENNE**

PORTRAIT D'ARTISTE

Sculptrice et artiste plasticienne, Chris Bazireau est diplômée de l'Ecole Nationale Supérieure des Beaux-Arts de Paris.

Elle exerce en tant qu'entreprise individuelle.

Pendant sa formation, elle utilise principalement des matériaux comme l'argile, le plâtre, la pierre calcaire, le marbre et le bronze.

Par la suite, Chris Bazireau s'est éloignée définitivement des préceptes académiques et de la représentation humaine pour faire évoluer son travail vers des formes plus épurées ou narratives. Elle utilise de plus en plus des matériaux multiples ou récupérés (ferrailles, carton, bois, objets trouvés), détournés de leur fonction première, et assemblés. Des compositions poétiques surgissent de ce bric-à-brac.

www.chris-bazireau-sculpteur.com

C'est dans le petit village de La Chaussée-Tirancourt, à proximité des bords du fleuve Somme, que Chris Bazireau a eu le coup de cœur pour une propriété dans laquelle elle a choisi d'installer son atelier.

Vous ne pourrez pas vous tromper, dès la grille d'entrée, le ton est donné. Vous découvrirez une des réalisations monumentales de Chris en acier soudé intitulée « Roseaux des marais ». L'idée était de représenter le mouvement des roseaux agités par le vent dans cette région de marais et de flore variée. Une fois passé cette grille originale, faites quelques pas et appréciez le calme et l'environnement agréable qui se dégage du jardin de Chris. C'est ici, au milieu des arbres fruitiers qu'elle a restauré une grande dépendance pour y installer son atelier d'artiste où elle crée et restaure des œuvres anciennes.



**PARTAGER ENSEMBLE
ENTRE ART ET NATURE AVEC CHRIS BAZIREAU**

DÉCOUVRIR LA SCULPTURE TERRE-PIERRE AVEC CHRIS

A la belle saison, de juillet à début octobre, Chris Bazireau ouvre son espace de travail et propose des stages et des ateliers découvertes. Elle aime transmettre son savoir-faire et partager sa passion pour la sculpture. Les bienfaits de cette pratique sont immenses. Ce médium permet un contact physique direct avec la matière. Le modelage de l'argile est un acte très apaisant et doux. La taille directe de la pierre est un acte plus technique et source d'énergie. Cette expérience autour de la matière est ouverte aux enfants à partir de 12 ans et aux adultes quel que soit leur niveau.

Une excellente occasion pour découvrir autrement notre région, réveiller sa créativité enfouie, partager une expérience collective enrichissante et chaleureuse, se faire du bien !

ET CONCRÈTEMENT ÇA SE PASSE COMMENT UN STAGE ?

La première journée est consacrée au modelage et à la réalisation d'une maquette. Le deuxième jour, des esquisses et des modelages plus poussés peuvent être continués ou pour ceux qui souhaitent aller plus loin ils pourront, d'ores et déjà, s'attaquer à la taille d'un petit bloc de pierre. Chris nous dit « L'objectif pour moi est que chacun reparte rechargé et heureux de cette expérience partagée. Je m'adapte aux besoins et aux demandes de chacun et j'accompagne techniquement tous les participants quel que soit leur niveau ». Bas-relief, haut-relief, ronde-bosse, portraits, tout est possible, même si sur trois jours les dimensions des projets seront de petites tailles pour pouvoir les aboutir !

INFOS PRATIQUES

Nombre de participants : Maximum 6 personnes et minimum 4 personnes.

Horaires : 10h00 - 17h00. L'atelier est ouvert dès 9h30 pour le café.

Une pause déjeuner d'une heure est prévue sur place. Chacun emmène son pique-nique. Café et thé sont mis à disposition des participants ainsi que des livres d'art. Il est recommandé d'apporter un tablier et des lunettes de protection.

Tarifs : pour trois jours de stage : 240.00€

Sont inclus les consommables terre et pierre. Un outillage complet est mis à disposition.

Tarif réduit pour demandeurs d'emploi et étudiants : 180 €

COORDONNÉES :

**22, rue Henri de Franqueville
80310 La Chaussée-Tirancourt.**

(Près de Samara, à environ 15 km d'Amiens centre).

Tél. : 06.19.17.99.82

E-mail : chrisbazireau@laposte.net

Facebook : chris bazireau sculpteur artiste plasticienne



21



DATES PROGRAMMÉES

LES 12-13 ET 14 JUILLET

LES 25, 26 ET 27 JUILLET

LES 28, 29 ET 30 AOÛT

LES 12, 13 ET 14 SEPTEMBRE 2020

LES 3, 4 ET 5 OCTOBRE

SUIVEZ LE GUIDE



PORTRAIT DE DOMINIQUE LEMAIRE

Les larris sont des espaces naturels à découvrir et à préserver. Rencontre avec Dominique Lemaire, le conservateur bénévole des larris de Lanches-Saint-Hilaire au Conservatoire d'espaces naturels de Picardie.



© Guillaume FATRAS



© V. Chapuis_CEN_Picardie

Au nord de la communauté de communes se trouve le petit village de Lanches-saint-Hilaire qui recèle une pépite, un larris. Ces terrains en pente sont des milieux bien particuliers sur lesquels se développe une biodiversité remarquable. Sur ce sol pauvre, calcaire, il ne pousse qu'une pelouse rase broutée par les moutons. Autrefois, c'étaient des espaces communaux où les villageois faisaient paître leurs bêtes. Celui de Lanches a été classé Natura 2000 et est géré depuis 1994 par le Conservatoire d'espaces naturels. Pour y arriver, on emprunte la rue Barlette puis on arrive dans la vallée du Chêne, au milieu des prés où gambadent des chevaux de race Boulonnaise. Dominique Lemaire, notre guide, est là pour nous faire découvrir son domaine. La pente est abrupte, nous poussons la barrière qui retient les tondeuses à quatre pattes.

« C'est un milieu qui demande de l'entretien, précise Dominique, si les moutons ne tondent pas l'herbe et les chèvres les ronces, les larris se « ferment », les arbustes recouvrent le sol et les plantes ne peuvent plus se développer. »
Première découverte, les baies du genévrier, ces petites boules au goût particulier, qu'on retrouve dans la choucroute ! Elles sont là, accrochées aux branches d'un arbre qu'on aurait pris pour un petit sapin. A trois pas, on aurait pu marcher dessus, voilà une orchidée sauvage. Il en existe neuf différentes sur ces larris, des blanches, des pourpres et l'orchidée mouche à la fleur si gracieuse. Dominique est intarissable sur les plantes et leurs vertus, telle l'euphorbe « casse lunette » ainsi appelée car elle améliore la vue !
Côté animaux, les enfants adoreront se promener avec un aréopage de chèvres et de chevreux tous plus curieux les uns que les autres.

INFOS PRATIQUES

VISITE DU CONSERVATOIRE D'ESPACES NATURELS

Sur rendez-vous (gratuit) en appelant Dominique Lemaire au 06 52 92 94 43

Les autres larris du territoire de la communauté de communes : à Bouchon, à Samara dans la vallée d'Acon
Informations disponibles sur conservatoirepicardie.org

PARTAGER ENSEMBLE



Ophrys-insectifera_mouche

© CEN_Picardie



© V. Chapuis

Ici on respecte la nature et on l'encourage à repeupler cette oasis de cinq hectares : on restaure les milieux naturels pour favoriser de nombreuses espèces comme les chauve-souris ou encore la vipère péliade, rare hôte des Hauts de France. Dominique Lemaire, l'œil pétillant, sait transmettre son amour de la nature et veut le faire partager. Et si vous avez envie de vous engager pour la préservation de notre environnement, le Conservatoire vous propose de vous retrouver les manches pour participer aux nombreux chantiers nature qu'il propose dans La Somme !

**« C'est un milieu qui demande de l'entretien...
si les moutons ne tondent pas l'herbe et les chèvres les ronces,
les larris se « ferment », les arbustes recouvrent le sol et les
plantes ne peuvent plus se développer. »**



DÉCOUVRIR AUTREMENT LA GRANDE GUERRE



AU CENTRE D'INTERPRÉTATION DE VIGNACOURT

Au cœur du village, dans l'ancienne ferme de la famille Thuillier, le centre d'interprétation Vignacourt 14-18 invite à découvrir une collection unique de photographies. Des centaines de portraits révèlent l'histoire, souvent méconnue, de la vie des soldats à l'arrière du front.

UN PEU D'HISTOIRE...

Pendant le conflit, Amiens et plus largement l'ouest amiénois, servaient de lieu de cantonnement des troupes du Commonwealth, on y trouvait aussi une gare utilisée pour le ravitaillement des troupes et le transport des blessés, et même un aérodrome de la R.A.F. en 1918. Le paisible village de Vignacourt devient, soudain, en 1914, un lieu de forte activité où se croisent des personnes du monde entier. Le village était une base logistique, on y trouvait une gare et un aérodrome mais aussi un centre d'entraînement et de repos pour les soldats du Commonwealth. Ainsi, pendant plusieurs années vont défilé à Vignacourt des soldats Anglais, Irlandais, Ecossais, Gallois, Indiens, Australiens, Canadiens, mais aussi des travailleurs chinois.

UN TÉMOIGNAGE UNIQUE DE LA VIE QUOTIDIÈNE DES SOLDATS À L'ARRIÈRE-FRONT

Les archives photographiques de Louis et Antoinette Thuillier ont été découvertes en 2010 dans le grenier de l'ancienne ferme familiale.

Elles comprennent près de 4 000 plaques photographiques sur verre montrant des portraits de soldats en noir et blanc. Remarquables par le nombre de témoignages qu'elles fournissent sur la vie des soldats à l'arrière front, elles sont aussi la preuve des liens qui se sont créés entre les soldats et les habitants. Les photos, soigneusement mises en scène, montrent des soldats décontractés, essayant de se divertir. Loin de la guerre, ils se reposent, s'amusent, écrivent, jouent de la musique, posent coiffés et rasés. Pour saisir toute la sensibilité de ces photos, il suffit de se plonger dans les regards et d'observer les expressions des visages. Le visiteur peut alors s'imprégner tout entier de la réalité de ces soldats, comprendre les chocs traversés sur le champ de bataille et ressentir l'apaisement qu'a pu leur apporter cette parenthèse au cœur du village de Vignacourt.

Pour beaucoup, il s'agira des dernières images prises avant d'être tués sur les champs de bataille.

LA MAGIE DES RETROUVAILLES À UN SIÈCLE DE DISTANCE

Les photos de Louis Thuillier ont été prises sur verre puis imprimées sur des cartes au moyen d'une technique d'huile et d'eau. A cette époque, les photos servaient souvent de cartes postales. Les soldats étaient ravis de pouvoir se faire photographier. Les photos étaient envoyées à leurs proches, leur permettant ainsi de conserver un lien avec leur proche. Aujourd'hui, ces photos donnent parfois lieu à des retrouvailles inimaginables il y a plus de cent ans.

Des photos by Louis et Antoinette Thuillier

Au début du XX^{ème} siècle vivent à Vignacourt Louis et Antoinette Thuillier, un couple d'agriculteurs, qui avaient la particularité de posséder un appareil photographique, objet rare et cher à l'époque. Passionnés, Louis Thuillier et son épouse aménagent dans la cour de leur ferme une sorte de studio où ils y photographiaient la famille et les villageois lors de cérémonies. C'était une véritable attraction dans le village. Avec l'arrivée des soldats, une multitude de nouveaux sujets se présentent à eux. Très vite, à leur tour, les soldats se font photographier.

Citons, parmi d'autres, l'histoire de Jim Holland.

Né en Angleterre en 1891, Jim Holland émigre en Australie avec son frère en 1911. Lorsque la Grande Guerre mondiale éclate en 1914, tous les pays du Commonwealth, y compris l'Australie, ont été appelés à défendre la Grande-Bretagne. Jim s'engage dans l'Australian Air Force.

Le premier décembre 1916, Jim arrive avec son unité à Vignacourt. Comme de nombreux soldats, il entretient une correspondance avec sa famille. Sur une photo de lui, il raconte les relations d'amitié qu'il a créées avec un photographe français.

Quand, en 2011, la collection de plaques photographiques des Thuillier est découverte, la petite-fille de Jim Holland reconnaît immédiatement son grand-père. Mais la surprise est encore plus grande quand on apprend que les enfants de Jim, des jumeaux, sont encore vivants et s'apprentent à célébrer leurs 90 ans ! C'est avec beaucoup d'émotion qu'ils découvrent l'histoire de cette collection et l'identité de l'ami photographe. En 2018, Gina Chivers, la petite fille de Jim Holland, fit le voyage depuis l'Australie après avoir reconnu la photo de son grand-père dans la collection. Depuis l'ouverture du centre, une centaine de soldats ont ainsi été reconnus.

INFOS PRATIQUES

CENTRE D'INTERPRÉTATION DE VIGNACOURT

196 rue d'Amour, 80650 Vignacourt

Tél. : 06 73 69 55 49

vignacourt1418@gmail.com

www.vignacourt1418.com



© SommeTourisme - M. Farcy



24

25



PRENDRE SOIN *DE SOI*

Sortir de la routine, laisser des soucis derrière soi, il y a des lieux, des activités qui permettent de se recharger en énergie positive. Alors suivez-nous, on vous donne ici quelques clés pour prendre le temps de vivre pleinement et d'apaiser votre esprit.



RETOUR AUX SOURCES

AU PRIEURÉ DE MOREAUCOURT

Parcourir les jardins du prieuré de Moreaucourt, c'est se plonger dans une atmosphère bienfaisante où la faune et la flore rivalisent de beauté. Découverte d'un petit paradis, où l'on se reconnecte avec bonheur à l'essentiel.

C'est en sortant de Flixecourt en direction de la commune de L'Étoile que se dévoile, derrière un écrin de verdure, l'ancien prieuré fondé en 1146 par le seigneur Aléaume d'Amiens. Le prieuré fait partie de ces lieux qui nous font du bien, qui nous aident à guérir des maux du quotidien. Oui, nous oublions parfois trop souvent que la nature, le bruit de l'eau, un endroit positif, les odeurs des plantes peuvent avoir des effets bénéfiques sur notre santé. Alors, nous vous invitons à vous balader librement à travers les allées des jardins du prieuré de Moreaucourt. Laissez vagabonder votre regard, vous allez voir, l'immersion verte et le mieux-être sont ici une évidence.

Alors prêts pour faire une pause et retrouver l'usage de tous vos sens ?

28



A Moreaucourt, il faut franchir le portail et descendre la grande allée pour voir s'imposer devant nous une élégante tour faite de pierres blanches locales. A ses pieds, reposent sur l'herbe quelques communs et les vestiges de l'ancienne église.

Ici architecture romane et gothique se mêlent, témoins de la richesse artistique qui s'est développée en Picardie pendant plus de mille ans.

Autour, les jardins révèlent des coins paisibles. Les contours de l'ancien cloître sont suggérés par des plessis de saules et des massifs d'iris dont les polychromies enchantent le prieuré au mois de mai. Très vite on se surprend à rêver, à ressentir les ondes positives de près de 500 ans de prières des sœurs et des frères qui ont occupé le lieu. Au centre, un tilleul à l'allure séculaire offre un refuge pour qui voudra se retrouver en tête à tête avec lui-même. Une pause inspirante pour qui saura prendre le temps d'écouter les oiseaux et ressentir les rayons du soleil jouant à travers les longues branches.

Pour consolider cette sensation d'être ailleurs et se reconnecter à la nature, empruntez le ponton le long des eaux vives de la Nièvre. Le clapotis de l'eau qui coule sous vos pieds vous apportera une énergie nouvelle pour repartir serein.

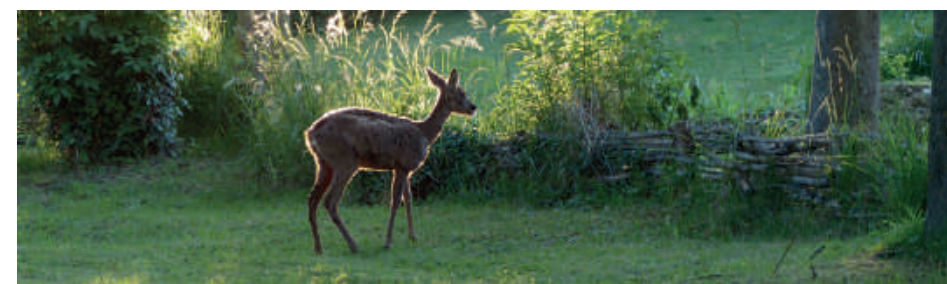
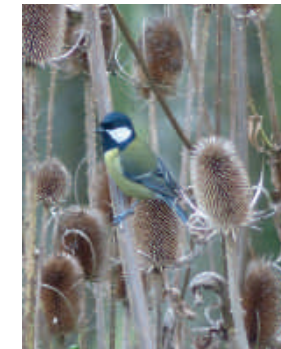


QUESTION À

Laure Joseph, sophrologue à Amiens

POURQUOI LE PRIEURÉ DE MOREAUCOURT VOUS INSPIRE ?

„ Le prieuré est comme une vibration sonore qui se propage dans notre monde intérieur. Dès que l'on pénètre dans ce lieu, la symphonie des éléments offre au visiteur l'occasion de s'abandonner à ses sens. Son histoire nous plonge à la fois dans l'intemporel et dans notre tridimensionnalité. Le passé nourrit le présent pour nous élaner vers l'avenir. Ses ressources généreuses nous chantent l'amour inconditionnel de notre mère Terre et tout cela éveille naturellement la conscience avec beaucoup de douceur. C'est un lieu qui permet de se relier à l'énergie de la beauté du monde. “



INFOS PRATIQUES

PRIEURÉ DE MOREAUCOURT

D112 - 80830 L'Étoile

OUVERTURE AU PUBLIC - ENTRÉE LIBRE

Tous les samedis de mai et juin (14h-18h)

Tous les dimanches de juillet à septembre (14h-18h)

Durant tout l'été, le jardin de Moreaucourt ouvre ses portes rien que pour vous !

Le temps d'une heure, vous pourrez y flâner au gré de vos envies.

Il vous suffit de prendre rendez-vous auprès de la maison du tourisme 03 22 51 46 85.

POUR ALLER PLUS LOIN

Sébastien Sireau, chargé de la valorisation du site, propose des visites guidées.

Pour les groupes uniquement sur RDV.

Contact : s.sireau@nieuresomme.fr



Le programme complet est disponible à la Maison du Tourisme

MARCHER FAIT DU BIEN !



NOS PLUS BELLES BALADES

De nombreuses études ont prouvé que la marche était bénéfique pour notre santé et ce à tout âge. Dans la vallée de la Somme et de la Nièvre, de nombreux chemins sont propices à cette pratique. Pour ceux qui préfèrent suivre les sentiers balisés, 5 circuits vous permettent de marcher sereinement tout en découvrant les mille et une facettes du patrimoine architectural de ce joli coin de Somme.

Nous vous présentons ici nos plus belles balades à explorer à votre rythme. Vous n'aurez désormais plus d'excuse pour ne pas enfiler vos chaussures de marche !

4 BONNES RAISONS D'ENFILER SES CHAUSSURES

IDÉAL POUR GARDER LA LIGNE !

La marche, c'est bon pour la santé. Elle permet de maintenir un poids stable. 10 000 pas par jour, c'est le nombre recommandé pour rester en bonne santé.

ÇA DONNE LE SMILE !

Marcher rend heureux. En marchant, votre cerveau sécrète de la dopamine, une substance très efficace contre la dépression.

POUR SE VIDER LA TÊTE !

La marche rend plus créatif. Si vous calez sur une question, faites un petit tour de marche, elle vous apportera de bonnes idées.

POUR CRÉER DES LIENS !

Marcher rapproche les gens. Lorsque plusieurs personnes marchent ensemble, elles se sentent davantage connectées les unes aux autres.

CIRCUIT DE LA VALLÉE D'ACON

Au départ du parc de Samara à la Chaussée-Tirancourt, ce parcours se caractérise par une grande diversité de paysages où s'épanouissent une faune et une flore remarquables.

NIVEAU MOYEN :
Distance : 3,8 km / Durée : 1h15 / Dénivelé : moyen



PAUSE PHOTO :

Insolite : La vallée de l'Acon est un ujuvier de batraciens, insectes et oiseaux. En période estivale, assistez tôt le matin ou tard le soir, au concert des grenouilles vertes !

Patrimoine : sur le parcours, l'oppidum du "Camp César" est un précieux témoignage archéologique de l'occupation gauloise et romaine du site.

Nature : Au sommet de l'oppidum du Camp César se dévoile un magnifique panorama sur la vallée de la Somme.

CIRCUIT DES LARRIS DE BOUCHON

Le point de départ se situe dans le village de Bouchon. Cette randonnée présente une grande richesse de milieux alternant parties arides et zones boisées.

NIVEAU DIFFICILE :
Distance : 12,8 km / Durée : 3h10 / Dénivelé : moyen



PAUSE PHOTO :

Insolite : le circuit permet de découvrir de très beaux panoramas sur les Larris et les étangs de la vallée de la Somme.

Patrimoine : L'église Saint-Pierre de Bouchon est toute en pierre de taille. Le clocher "à crochets", classé monument historique, en 1930, constitue l'élément le plus remarquable de son architecture.

Nature : sur les pentes des larris, on peut observer, au fil des saisons, l'anémone pulsatille, du thym odorant, des orchidées sauvages...

CIRCUIT DU BOIS DES DAMES

Au départ d'Halloy-lès-Pernois, partez sur les traces des sœurs bénédictines de l'abbaye de Berteaucourt-Les-Dames dont le clocher guidera vos pas tout au long de cette balade en val de Nièvre.

NIVEAU FACILE :
Distance : 12 km / Durée : 4h / Dénivelé : faible



PAUSE PHOTO :

Insolite : La chapelle Saint-Gauthier où, dit-on, l'eau jaillit du sol quand Gauthier y planta son bâton en 1092. Cette source, devenue lieu de pèlerinage, passait pour guérir les maladies des yeux.

Patrimoine : À la chapelle Saint Gauthier, quittez le sentier pour aller admirer la façade de l'église Saint-Nicolas et l'ancien logis abbatial. Classée Monument Historique elle présente un des rares exemples d'architecture romane dans la région.

Nature : Les bords de la Nièvre et les espaces boisés.

CIRCUIT DE L'ARBRE À LA CROIX

Au départ de Saint-Léger-les-Domart, bourg au cachet Art déco assez inhabituel dans l'ouest de la Somme, cette promenade est une échappée dans la campagne boisée et vallonnée.

NIVEAU FACILE :
Distance : 6,5 km / Durée : 2h / Dénivelé : moyen



PAUSE PHOTO :

Insolite : le tilleul des bénédictines, un arbre de 7 siècles qui accueillait jadis l'abbesse et les nonnes de l'abbaye de Berteaucourt-Les-Dames pour y chanter des hymnes à la Vierge.

Patrimoine : Ne quittez pas saint-Léger-les-Domart sans avoir vu les façades Art déco de l'hôtel de ville et la salle des fêtes, et le poilu aux bras croisés du monument aux morts.

Nature : Panorama sur la vallée du Grand rideau.

Circuits pédestres disponibles à la maison du tourisme Nièvre et Somme ou téléchargeable sur le site www.nieuresomme-tourisme.fr



MANGER SAIN & LOCAL

VOICI TOUTES NOS BONNES ADRESSES

De plus en plus de personnes cherchent à changer leur mode de consommation et à se tourner vers les produits de nos terroirs. Mieux manger, protéger l'environnement, préserver sa santé, soutenir l'agriculteur de sa région... Les motivations de chacun sont diverses. Mais voilà, une fois que l'on a pris conscience de toutes ces réalités, comment passer à la pratique ?

Est-ce qu'acheter local est aussi simple qu'on le dit ?

ACHETER EN DIRECT AU PRODUCTEUR

A LA FERME,

Des permanences permettent d'acheter directement les produits cultivés : fruits et légumes, fromages et produits laitiers, viande, produits transformés comme des bières, terrines, confitures...



AU MARCHÉ,

Une autre solution, tout aussi conviviale, consiste à faire ses courses sur un marché. C'est un lieu où l'on peut trouver à la fois des producteurs et des revendeurs.

Il vous faudra donc détecter les stands produits locaux. C'est facile, regardez la provenance sur les écriteaux ou discutez avec le commerçant.

S'il peut vous donner des détails sur la récolte, c'est bon signe !

LES MARCHÉS SUR LE TERRITOIRE NIÈVRE ET SOMME

À AILLY-SUR-SOMME

Vente de fruits et légumes, pâtisseries, fleurs, vêtements...

Le samedi de 8h00 à 13h00
sur la place de la Mairie

À HANGEST-SUR-SOMME

Vente de fruits, légumes et fromages

Le vendredi matin sur la place de la mairie

À ST-OUEN

Vente de fruits et légumes, pâtisseries, vêtements

Le dimanche de 9h à 13h, tous les 15 jours
(en semaine paire) rue de la République

LES AVANTAGES

Faire ses courses au marché ou dans une boutique de producteurs est beaucoup plus agréable qu'aller en grande surface : pas de néon, ni d'annonce publicitaire, plus de queue interminable à la caisse... Les circuits courts se veulent familiaux et accueillants. C'est également un bon moyen de découvrir chez votre maraîcher des légumes anciens remis au goût du jour.

PLUS DE LIBERTÉ

Passez commande en ligne ou par téléphone, vous n'aurez plus qu'à retirer votre panier sur le point de distribution de votre producteur !

VENTE À LA FERME



LA BRASSERIE DE LA SOMME

François et Marie-Laure fabriquent des bières artisanales et fermières. Dans leur ferme atypique, vous pouvez acheter, visiter, déguster, comprendre, apprendre... **En vente dans la boutique** : bières de la brasserie, confitures et tartinables de la Chambre aux Confitures, pâtés à la bière, foie gras de canard, confiseries, sel à l'ail des ours, vinaigre de sarriette, Miel... **Ouverture de la boutique** les vendredis de 10h à 19h et les samedis de 15h à 18h d'avril à décembre **Visite de la brasserie** le 1er samedi de chaque mois à 17h
7, Route de Berneuil - 80 620 Domart-En-Ponthieu Tél. : 03 22 54 07 23 - mail@brasserie delasomme.fr - www.brasserie delasomme.fr

LE MIEL DES 3 CHÂTEAUX

Pierre-Etienne, apiculteur, a installé une quarantaine de ruches sur quatre sites d'exception : la cour de la ferme du château de Breilly, le parc du château de Dury et de Bertangles et les hortillonnages.

Miel de printemps, de tilleul et des hortillons sont en vente sur appel téléphonique au **06 98 12 96 64** ou disponibles à la boutique du terroir de l'office de tourisme à Ailly/Somme.

LE MIEL DE CAVILLON

Edouard, agriculteur à Cavillon, propose une grande diversité de miels d'été : toutes fleurs, trèfle violet, sainfoin, érable, colza, mélilot... En vente sur appel téléphonique au **06 14 29 68 65** ou disponibles à la boutique du terroir de l'office de tourisme à Ailly/Somme.



LA CHÈVRERIE DE CANAPLES

Ferme de découverte où Aurélie et Marcel élèvent une centaine de chèvres au grand air. Vente directe à la ferme de fromages frais ou affinés, natures ou aromatisés. **Ouvert** les mercredis et samedis de 14h30 à 18h00.

172 rue de Fieffes - 80670 Canaples - Tél. : 03 22 52 93 06 - chevrerie.canaples@orange.fr - www.chevrerie-canaples.com



LA FERME TRÉPAGNE

Goûtez aux produits issus de l'élevage d'Aurélien en commandant votre caisse de 5 à 10kg de viande de bœuf, de veau ou de porc. Formules colis barbecue et prêt à congeler. **Vente à la ferme sur appel téléphonique.**

32 place du Marclèt - 80670 Canaples - Tél. : 06.18.83.89.49



LES REDIRES

C'est entouré de poulets, de pintades, de lapins et de vaches, que vous pourrez évoluer dans la ferme laitière de Bertrand et Amandine. Vous pourrez y découvrir les pratiques de productions et profiter de la boutique pour repartir le panier plein de produits fermiers : Poulet, pintade, lapin nourri aux grains, beurre, crème et lait de la ferme, spécialités de Noël.

Vente à la ferme du mardi au jeudi de 9h à 12h et de 14h30 à 19h, du vendredi au samedi de 9h à 19h. Fermé les jours fériés.

Visite de la ferme sur réservation

92 rue du Général Leclerc 80610 Saint-Ouen - Tél. : 03 22 52 87 91 - bertrandcornet@orange.fr



HORTIPASSION

Carole vous ouvre les portes de sa ferme picarde, pour vous révéler sa passion pour fleurs et plantes! Bon plan des gourmands, ses pâtisseries à base de fleurs : Gâteau aux pétales de souci, Beignets de Capucine, ou Madeleines au Géranium... un délice !

12 rue Godard Dubuc - 80650 Vignacourt - Tél. : 06 84 10 07 01 - www.hortipassion.com



LA FERME DU CHÂTEAU DE PICQUIGNY

Production de légumes frais, fruits rouges (groseilles, cassis, framboises, fraises) tilleul, œufs, Safran.

Vente à la ferme. 187 chemin de Fourdrinoy - 80310 Picquigny - Tél. : 06 85 90 89 59 - ebance62@sfr.fr



HAUT-JARDIN

En 2018, Nicolas développe à Picquigny sur une parcelle de 8 000 m2 un modèle de production agricole bio, innovant, s'inspirant de 2 philosophies distinctes : la permaculture et le Lean Manufacturing. Son ambition est de proposer une alimentation saine et locale. Vente de (petits, moyens, grands) paniers de légumes bio, de produits frais et secs, provenant d'autres producteurs locaux et plants à repiquer.

170 chemin de halage - 80310 Picquigny - Tél. : 06 76 63 80 70 - nicolas.hautjardin@gmail.com - www.haut-jardin.com



BIO PIC

François Delporte a repris la ferme de son père en 2018 et a construit une serre pour développer le maraîchage bio. Depuis, il propose une grande variété de fruits et légumes. **Vente à la ferme de la production.**

Ouverture de la boutique le vendredi de 16h00 à 19h00 et le samedi de 9h00 à 12h00

Ouverture en juillet et août le mercredi de 16h à 19h.

Rue Jean-Jacques Rousseau - 80310 Picquigny - Tél. : 06 85 90 89 59 earldelporte@gmail.com



EARL PLUQUET À SAISSEVAL

Production de céréales biologiques, Pommes de terre, carottes, lentilles vertes, betteraves rouges, d'œufs et de poulets biologiques.

Vente de légumes et d'œufs à la ferme, sur rendez-vous.. **3, rue d'Airaines - 80540 Saisseval - Tél. : 06 20 85 48 13 - earlpluquet@gmail.com**



SAVEUR DES CHAMPS

Laurence cultive 4ha de terre en maraîchage biologique. Selon la saison, vous y trouverez des salades, haricots, courgettes, tomates, aubergines, poirons, pommes de terre, carottes, radis....

Point de vente à la ferme. Paniers de 9 ou 17 € le mercredi après-midi, à commander avant le mardi soir.

Route de Flesselles 80650 Vignacourt - bourgeois.pierre@orange.fr - Tél. : 03 22 39 15 71 - 06 07 78 68 14



Laissez-nous vous guider vers des sites discrets qui sont au point de vue de l'art et de l'histoire parmi les plus remarquables des environs d'Amiens.

Pratique !

Les fiches parcours sont disponibles à la Maison du Tourisme

LÉGENDE DE LA CARTE DU TERRITOIRE NIÈVRE ET SOMME

- CHEMIN DE FER
- VÉLOROUTE / VALLÉE DE LA SOMME
- ROUTE PRINCIPALE
- AUTOROUTE
- LIEU DE MÉMOIRE
- PATRIMOINE INDUSTRIEL
- ÉGLISE
- CHÂTEAU
- JARDIN
- SITE NATUREL REMARQUABLE
- BELVÈDÈRE ET POINT DE VUE
- DÉPART RANDONNÉES (Informations complémentaires disponibles à la Maison du Tourisme)
- PÊCHE
- GARE
- AIRE DE PIQUE NIQUE
- MAISON DU TOURISME
11, rue du Pont, Ailly-sur-Somme
Tél. : 03 22 51 46 85

Pour connaître le calendrier des manifestations sur le territoire Nièvre et Somme, rendez-vous sur le site www.nieuresomme-tourisme.fr rubrique Agenda.

Et retrouvez les dates des rencontres et manifestations actualisées au jour le jour

[nieuresommestourisme](https://www.instagram.com/nieuresommestourisme)

Vallée de Somme et Nièvre découvertes - Somme - Picardie

DÉCOUVREZ LA VALLÉE



LAISSEZ-VOUS CONTER L'HISTOIRE DU TERRITOIRE AU TRAVERS DE TÉMOIGNAGES UNIQUES !

Le service intercommunal d'archives ouvre ses portes à la visite pour permettre à tous les publics de découvrir la richesse de ses collections. Gautier Gente, archiviste intercommunal, propose deux ateliers : "Visite et découverte de documents emblématiques" et "Apprendre à construire son arbre généalogique". Que vous soyez passionnés ou simplement curieux, plans, cartes, registres, photographies, et documents écrits sauront vous charmer et vous en apprendre davantage sur notre territoire. Visites organisées à l'occasion de rendez-vous tels que les journées européennes du patrimoine et au cours de l'année, pour des visites de groupe, à la demande ou à des dates déterminées.

CONTACT : Gautier Gente - archives@nieuresomme.fr - 06 31 13 45 41



VISITES ET DÉCOUVERTES DES PATRIMOINES CULTURELS EN NIÈVRE ET SOMME

A pied ou à vélo, Sébastien Sireau, assistant de conservation du patrimoine, vous emmène sur les chemins du territoire à la découverte d'une rue, d'un bâtiment historique, d'un objet, d'un trésor caché... Passionné d'architecture et d'art, il propose des visites inédites qui conduisent chacun à porter un autre regard sur le patrimoine de nos villages. Visites commentées organisées de juin à fin août à des dates déterminées ou à la demande pour les visites de groupe.

CONTACT : Sébastien Sireau - s.sireau@nieuresomme.fr - 06 52 37 33 02

35



PASSEZ VOIR NOS EXPERTS LOCAUX À LA MAISON DU TOURISME À AILLY-SUR-SOMME !

11, rue du Pont, Ailly-sur-Somme
Tél. : 03 22 51 46 85
www.nieuresomme-tourisme.fr

ADRESSES PRATIQUES

HÉBERGEMENTS

ACCUEIL DE CAMPING-CARS

Aire de camping-cars à La ferme de Picquigny

395, Cauée d’Airaines

80310 Picquigny

03.22.51.44.42

jp.delory80@gmail.com

CAMPING

Camping de l’Abîme

66 rue du marais

80310 Picquigny

03.22.51.25.83 ou 06.51.64.40.25

www.campingdelabime-picquigny.fr

CHAMBRES D’HÔTES

“Péniche Libellule”

80470 Ailly-sur-Somme

Ouverture prochainement

“La Rotonde”

1 route de Bourdon

80420 Flixecourt

06.73.88.71.62

www.chateau-de-flixecourt.fr

“La Bretonne”

3 rue du Vivier

80310 Hangest-sur-Somme

06.88.08.75.96

lefebure.yuonne@orange.fr

“Les Prés du Mesnil”

1 rue à l’Avoine

80310 La Chaussée-Tirancourt

06.81.96.37.59

francois.carrecolte@wanadoo.fr

“Le Domaine du Hêtre Pourpre”

194 rue Jean-Jacques Rousseau

80310 Picquigny

06.70.35.31.84

www.chambres-hotes-picquigny.fr

“Château de Vauchelles-Les-Domart”

4 rue de Mouflers

80620 Vauchelles-les-Domart

06.08.96.76.77

www.chateaudevauchelles.com

“Les Grés Fleuris”

176 rue Thuillier Buridard

80650 Vignacourt

03.22.52.86.44

GÎTES

“Les Hauts d’Ailly”

12 rue Gabriel Péri

80470 Ailly-sur-Somme

06.76.29.04.85 ou 07 69 79 13 82

www.gite-sejour-amiens.fr

“La hâlte samarienne”

34 rue d’Amiens 80470 Argoeuves

03.22.71.22.70

reservation@somme-tourisme.com

“Belloy’zo”

9 rue Charles de Gaulle

80310 Belloy-sur-Somme

06.13.43.28.64

“Les hirondelles des Cavins”

5 rue Louvières - 80310 Bourdon

03.22.71.22.70

reservation@somme-tourisme.com

“Gîte l’Eva-Sion”

5 rue Gaëtan Guillerand

80620 Domart-en-Ponthieu

03.22.54.04.00

www.gite-levasion.pagesper

so-orange.fr

“Le Clos du Presbytère”

7 rue de l’Eglise

80620 Domart-en-Ponthieu

07 52 88 86 25

www.airbnb.fr

“Le Plouy”

80620 Domart-en-Ponthieu

03.22.54.04.93

www.gite-somme.com

“Les eaux vives”

24 rue René Demarest

80620 Domart-en-Ponthieu

06.49.19.93.88

www.aux-eaux-vives-69.websel.fr

“Gîte de Surcamps”

2 bis rue d’en bas - 80620 Surcamps

03.22.71.22.70

reservation@somme-tourisme.com

Hébergement de groupes

La vieille école

Rue Jean Catelas

80470 Saint-Sauveur

03.22.51.81.15

mairie.saint-sauveur@laposte.net

Hôtels

Hôtel-restaurant du Canard

7 place de la Gare

80310 Hangest-sur-Somme

03.22.51.10.90

www.restaurantducanard.com

RESTAURANTS/BRASSERIES

RESTAURANTS

Restaurant du Canard

7 place de la gare

80310 Hangest-sur-Somme

03.22.51.10.90

www.restaurantducanard.com

Aux Marches de La Baie

10 allée des Quarante

80420 Flixecourt

03.22.39.16.66

auxmarchesdelabaie@orange.fr

L’Atelier du 22

22 rue Georges Clémenceau

80420 Flixecourt

03.22.51.67.40

www.latelierdu22.fr

RESTAURANT À THÈME

Le Bistro de César

Parc naturel et archéologique

de Samara

Rue d’Amiens

80310 La Chaussée-Tirancourt

03.22.71.97.72

www.samara.fr

French Diner

2 rue de la République

80420 Flixecourt

03.22.43.62.66

www.french-diner.eatbu.com

BRASSERIES

Les Marais Chauds

4 grande rue - 80470 Argoeuves

09.84.40.94.84

ju80@live.fr

Brasserie de La Gare

Place de la gare

0470 Ailly-sur-Somme

03.22.51.92.03

Brasserie Picarde

Aux amis des chasseurs

2 rue du pont

80470 Ailly-sur-Somme

06.81.05.63.11

Le Calypso

119 rue de la République

80610 Saint-Ouen

03.22.42.20.34

elisabeth.eteve@wanadoo.fr

Brasserie Le Fado

237 rue de la République

80470 Saint-Sauveur

03.22.51.90.43

acdj80@gmail.com

Café-Brasserie des Sports

83 rue Daours

80650 Vignacourt

03.22.52.92.72

mairie@vignacourt.fr

CUISINE TRADITIONNELLE

À EMPORTER

Me:L cuisine à emporter

10 route de Bourdon

80420 Flixecourt

06.37.55.96.67

mijote.lentement@gmail.com

FOOD TRUCK

Le Palais de la frite

80310 La Chaussée Tirancourt

06.79.62.01.34

Family cooking

80620 Domart-en-Ponthieu

06.31.15.84.18

LOISIRS

A VÉLO

LOCATIONS DE VÉLOS :

Maison du tourisme

Nièvre & Somme

11 rue du pont

80470 Ailly-sur-Somme

03.22.51.46.85

officedetourisme@nieuresomme.fr

www.nieuresomme-tourisme.fr

Cyclensomme

4 rue Jean Catelas

80470 Ailly-sur-Somme

06.29.50.34.13

www.cyclensomme.fr

Base nautique et de loisirs de

Saint-Sauveur

Rue Maurice Thorez

80470 Saint-Sauveur

03.22.41.23.92

base.saint.sauveur@gmail.com

www.basesaintsauveur.wixsite.

com/bnss

SUR L’EAU

Maison du tourisme

Nièvre & Somme

Location de bateaux électriques

sans permis

11 rue du pont

80470 Ailly-sur-Somme

03.22.51.46.85

officedetourisme@nieuresomme.fr

www.nieuresomme-tourisme.fr

Base nautique d’Argoeuves

Ecole Amiens voile

Route de Dreuil - 80470 Argoeuves

06.21.90.02.97

contact@amiens-voile.fr

Base de loisirs de Saint-Sauveur

Activités canoë, paddle, optimist...

Rue Jules Verne

80470 Saint-Sauveur

03.22.41.23.92

base.saint.sauveur@gmail.com

www.basesaintsauveur.wixsite.

com/bnss

Base nautique La Catiche

Activités canoë, paddle et rafting

Rue de l’Abreuvoir

80310 Picquigny

06.29.38.67.73

cdck80@neuf.fr

www.canoe-somme.com

PÊCHE

Fédération de pêche de La Somme

www.peche80.com

DP Accro pêche

13 rue du l’usine

80470 Ailly-sur-Somme

09.88.44.13.00

A CHEVAL

Les écuries de Belloy-sur-Somme

9 rue Charles de Gaulle

80310 Belloy-sur-Somme

03.22.48.83.60

clubhippiquebelloy@wanadoo.fr

www.lesecuriesdebelloysumme.

ffe.com

EQUIPEMENTS DE LOISIRS

Patinoire de Flixecourt

Rue Philippe Hermenault

80420 Flixecourt

09.64.44.02.03

Piscine intercommunale

80420 Flixecourt

Ouverture automne 2020

Cinéma de Saint-Ouen

Rue Ambroise Croizat

80610 Saint-Ouen

03.22.52.97.49

PARC ET MUSÉE

Parc naturel et archéologique de

Samara

Route de Saint-Sauveur

80310 La Chaussée Tirancourt

03.22.71.83.83

www.samara.fr

Centre d’interprétation

Vignacourt 14-18

Rue d’amour - 80650 Vignacourt

06.73.69.55.49

www.vignacourt1418.com

CHÂTEAUX

REGARDS

Habitants, touristes de passage...
Ils posent un regard sur notre territoire et sur des petits détails
qui nous entourent et qui font les richesses de notre Vallée.



@anthosimba - Flixecourt



@romain_marechou - Bourdon



@chasseur_d_emotions - Vignacourt



@manou.flo - Bourdon

38

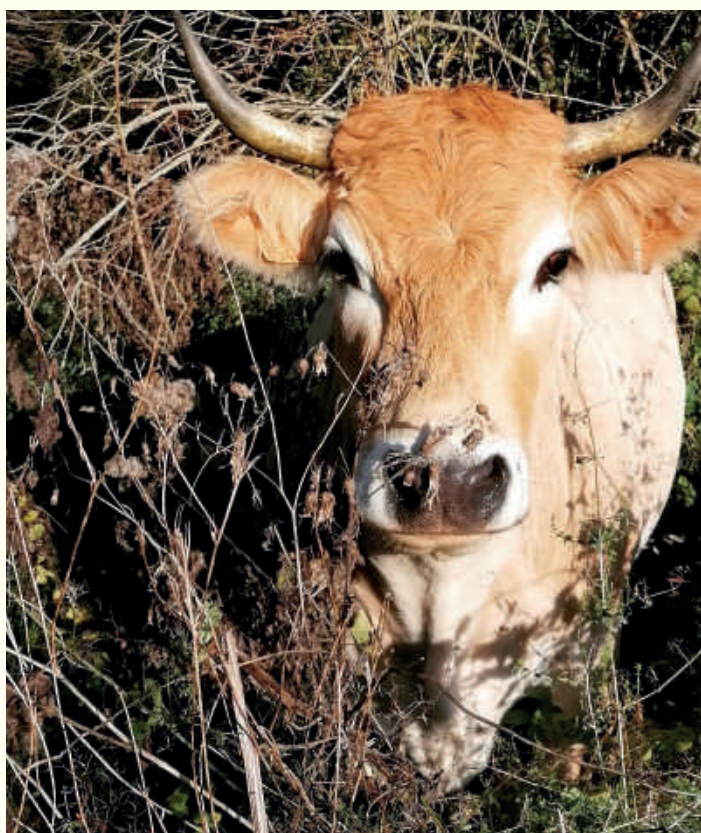


@marylinleroux - Saint-Sauveur



@nico_part_en_vadrouille - Samara

39



@mokalyne - La Chaussée Tirancourt



@elsie_photographies - La Chaussée Tirancourt



@j.libessart - Picquigny



@frainho - Flixecourt

UTILISER LE HASHTAG #NIEVRESOMMETOURISME
POUR PARTAGER VOS DÉCOUVERTES !

LOUEZ VOS VÉLOS ET BATEAUX ÉLECTRIQUES ET PARTEZ À LA DÉCOUVERTE DES 2 VALLÉES

MAISON DU TOURISME

11, rue du Pont, Ailly-sur-Somme

Tél. : 03 22 51 46 85

www.nieversomme-tourisme.fr



nièvre
somme
Tourisme

LA COMMUNAUTÉ DE COMMUNES
Nièvre & Somme
Un territoire à Découvrir